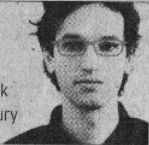


Knihovna, Hradec Králové

Autoři: Roman Brychta, Adam Halíř, Ondřej Hofmeister, Petr Lešek **Dokončeno:** 2008

**ADAM
GEBRIAN**

Architekt, kritik, teoretik
a propagátor architektury



Už dlouhou dobu se v české architektuře potvrzuje, že jen mimořádně vysoké ambice na začátku projektu mohou vést k vynikajícímu výsledku. Nezaručují ho, ale jsou jeho nutnou podmínkou.

Takové ambice měli i architekti ze studia Projekt1, kteří už v soutěžním návrhu na studijní a vědeckou knihovnu v Hradci Králové zdůrazňovali, že jim nejde „jen“ o stavbu knihovny, ale především o vytvoření vhodného prostoru k různým typům setkávání, k objevování a hledání. V návrhu zdůraznili, že myslí na „široké spektrum uživatelů – od středoškolské mládeže po aktivně působící seniory, od úzce specializovaných badatelů po uživatele se zcela nevyhraněnými zájmy, od jednotlivců po široké zájmové skupiny“.

Nahodilý rastr kruhových oken skrývá přísnou logiku

Kvalitní veřejnou instituci poznáte takřka vždy podle jejího vztahu k okolí. Knihovna v Hradci Králové na první pohled vypadá, že je svébytným solitérem, který své okolí okázale ignoruje. Ale zdání klame, je tomu právě naopak.

Výrazná symetrická (v půdorysném tvaru písmene X) a nepřilíš vysoká stavba vyšla z pečlivé analýzy okolí a jeho urbánní neuspořádanosti. Nachází se na frekventovaném pěším tahu, u jednoho z mála mostů přes řeku Orlici, na spojnici



její „spinnitvím“ forma dokáže drobně akcentovat vše podstatné, jak venku, tak uvnitř.

Schopnost stavby reagovat na protichůdné požadavky pouze jemným rozdílem považuji za její největší kvalitu. Zřetelně je to vidět na kruhových okenních otvorech. Jejich zdánlivě nahodilý rastr má ve skutečnosti svou přísnou logiku. V čítárnách jsou všechna okna neotvíravá a vzdálenost od dolního okraje betonového pásu je dvojího typu. V případě níže položené varianty stojí pod oknem stůl, vyšší variantu doprovází prázdný prostor.

V kancelářích jsou naopak okna otvíravá, jejich vzdálenost od podlahy je vždy stejná a tvoří tak pravidelné řady. Ve skladech je oken naopak potřeba naprosté minimum a je to na fasádě vidět. Pro kolemjdoucího jsou tyto souvislosti ovšem nepodstatné, vnímá pouze betonovou hmotu posetou stejnými kruhovými otvory. Zvenku těžko pochopitelná logika oken je zevnitř mnohem srozumitelnější. Kruhová okna dávají prostoru výrazný charakter i intimitu, navíc nádherně rámují pohled na vynikající sousední stavbu, Gočárovu koželužskou školu.

Přes relativně malou velikost plochy zasklení (vůči hmotě betonu) je uvnitř světla tak akorát. Přispívá jí k tomu i mohutné (rovněž kruhové) světlíky ve střeše knihovny.

Počet veřejných anonymních architektonických soutěží u nás dramaticky klesá a přímo úměrně je stále méně a méně kvalitních staveb za veřejné peníze. Knihovna v Hradci Králové je důkazem potřeby soutěží: její autoři ze studia Projektil museli obstát v konkurenci desítek ateliérů.

Čtyři samostatná křídla se setkávají v centrálním kloubu. Do jednotlivých stropních desek jsou prořezány otvory, čímž vzniká komplexní systém různorodých prostorů, různě přisvětlených a s rozdílnými dimenzemi. Na své si uvnitř přijde nejen člověk, který vyžaduje rozsáhlé halové prostory, ale také milovník útulných, intimních pracoven. Konce prostorů čítáren jsou přisvětleny jedinými neokružnými otvory – více než deset metrů vysokými zasklením (z jihu stíněným předsazenými dřevěnými žaluziemi).

Podstatná část parteru je vypuštěna a konstrukčně náročně – tedy s minimem sloupů – přemostěna. Stavba tak chodcům nepřekáží, naop-

ak si skrze ni mohou zkracovat cestu a zároveň zaparkovat kola pod střešou. Relativně stíněné vstupní podlaží je částečně odlehčeno kruhovými otvory ve stropě v prostoru označeném jak vchod a východ. Takto striktně oddělený jednosměrný provoz (jedním vstupem pouze dovnitř a druhým pouze ven) ale považuji za omyl a nepochopení neformálního přístupu autorů stavby.

Radost mi udělaly venkovní úpravy. Hlinopísčité povrchy přízemí, elegantní stojany na kola, velkorozměrové lavice, venkovní parkoviště překlenuté dvěma pěšími mosty, čekající na další stavbu rektorátu univerzity, která bude s knihov-

nou plynule propojena. Parkoviště je zakryto sítí z nerezových lanek, takže nebude trvat dlouho a zcela zmizí pod zeleným příkrovem.

Dobrou stavbu je třeba i dobře zabydlet

Knihovna v Hradci Králové je skvělá stavba, která si zaslouží velmi kultivovaně a rozmyšleně užívání. To se ale zatím bohužel neděje. Přestože má vedení knihovny k dispozici vlastní galerii – jejíž vyčlenění z jádra do samostatné polohy možná nebyl nejlepší nápad –, příliš ji nevyužívá.

Naopak do nejnavštěvovanějšího centrálního prostoru, komunikačního „kloubu“, umísťuje cokoli, co

mu přijde pod ruku. Jenže centrální prostor není tak rozsáhlý, aby dokázal takové množství výstav a informačních panelů absorbovat. Životu knihovny to bohužel velmi škodí, zvláště když rozmístění všemožných nástěnek, vitrin a dřevěných panelů není zrovna nejpřemýšlenější. Konzultace s autory návrhu by jistě byla prospěšná a alespoň by nedocházelo k blokování přísunu přirozeného světla do interiéru.

Ředitelka knihovny Eva Svobodová je s realizací maximálně spokojena: „Po přestěhování se do novostavby nám vzrostl počet registrovaných čtenářů na dvojnásobek a horní společenský sál je takřka nepřetržitě pronajatý. Často jsme cílem knihovníků, ale i studentů architektury z celé republiky.“ I takovýto vliv může na chod instituce mít kvalitní architektura.

Velmi pozitivně hodnotím nový vizuální styl knihovny včetně výborného loga, stejně jako malby s vegetativními motivy Martiny Novotné, kterých se v interiéru objevilo mnohem více, než autoři původně očekávali. Rozhodně to nevadí, naopak.

Sedá stavba nejspíš nepotěší odpůrce betonu. Jim provokativně odpovídá jeden z autorů návrhu, Roman Brychta: „Monolitický pohledový beton nemá mezi laickou veřejností příliš dobrou pověst. Je to

proto, že jim stále evokuje paneláky. Ale ty už jsou dnes většinou obaleny do měkkého a pestrobarevného polystyrenu a časem ty původní, šedé, vymizí úplně. Pak si lidé začnou uvědomovat, jak je šedý beton výjimečný a krásný materiál.“

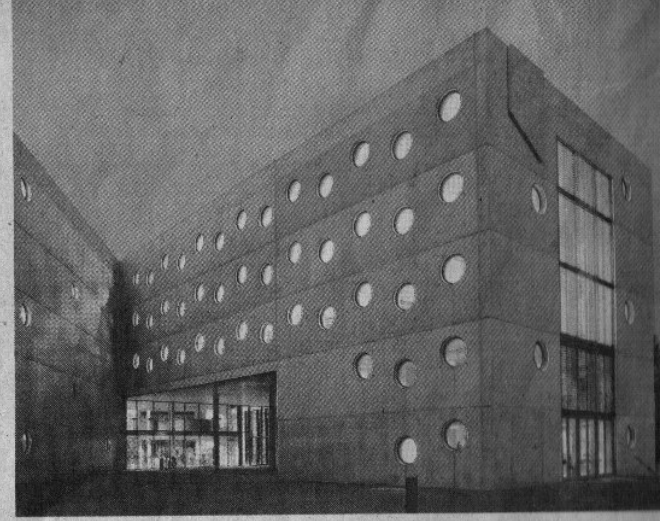
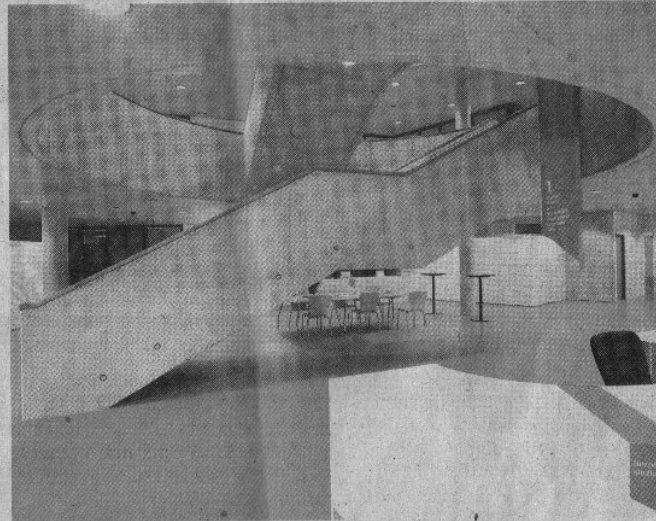
FAKTA

autoři: Projektil architekti, s. r. o. – Roman Brychta, Adam Halíř, Ondřej Hofmeister, Petr Lešek
www.projektil.cz

spolupráce: Markéta Jurečková, Jan Kolář
vizuální styl, infosystém: grafické studio Kultivar, grafické studio Pixl-e
výtvarné dílo: Martina Novotná

investor: Studijní a vědecká knihovna v Hradci Králové, Ministerstvo kultury ČR
generální dodavatel: VCES, a. s.
náklady: 394,5 mil. korun

projekt: 2002–2004
realizace: 2004–2008



Dům plný světla. Do stropních desek jsou prořezány otvory, které zvyšují prostorový standard pater (foto vlevo). Komunikační kloub s válcovým prostorem volně uložených schodišť (foto uprostřed). Rastr kruhových otvorů nejvíce vynikne v noci (foto vpravo).
FOTO ANDREA THIEL LHOŤÁKOV